

Seriali

Modulo per la gestione dei numeri di serie e delle garanzie

Il modulo Seriali consente di registrare le informazioni relative ai numeri di serie (ed eventualmente le garanzie) degli articoli acquistati, venduti e/o prodotti.

1. CODICE DI ATTIVAZIONE

Per gestire i numeri di serie occorre immettere nell'archivio Codice di Attivazione il codice e la data di scadenza del modulo Seriali forniti da ABC SOLUTIONS.

Se viene inserito il codice di attivazione **DEMO**, si potrà utilizzare il modulo Seriali in versione dimostrativa: sarà possibile inserire al massimo 10 numeri di serie.

2. TIPOLOGIE GARANZIE

Se si vogliono gestire le garanzie legate ai numeri di serie occorre creare le Tipologie Garanzie tramite la relativa scelta presente nel menu VENDITE / ACQUISTI → NUMERI DI SERIE.

Per ogni Codice di garanzia immesso è possibile inserire una descrizione e la validità della garanzia stessa (espressa in mesi oppure anni).

3. CONFIGURAZIONE NUMERI DI SERIE

Tramite la scelta CONFIGURAZIONE NUMERI DI SERIE, presente nel menu VENDITE / ACQUISTI → NUMERI DI SERIE, è possibile impostare alcune funzionalità del modulo Seriali:

- *Gestione Garanzie*: consente di indicare se si vogliono gestire le garanzie collegate ai numeri di serie;
- *Garanzia Predefinita*: consente di indicare la tipologia di garanzia che verrà proposta in automatico al momento delle registrazioni dei numeri di serie;
- *Immettere Dati Garanzia*: consente di indicare se, durante la registrazione dei numeri di serie, si vogliono poter immettere o modificare la tipologia di garanzia, il numero di garanzia, la data di inizio garanzia ed eventuali note;
- *Importazione Numeri di Serie da File → Nome File*: consente di impostare il nome del file che sarà utilizzato durante la registrazione dei numeri di serie per importare i numeri di serie.

4. DOCUMENTI

Inserimento / Modifica / Cancellazione Numeri di Serie

Nei programmi relativi ai documenti, nella pagina dei righe è presente un pulsante per la gestione dei numeri di serie nella barra del titolo dell'elenco dei dettagli del documento (**tasto funzione SHIFT + F5**).

	Codice Articolo	Descrizione Articolo	Descrizione Aggiuntiva Articolo
1	1	Descrizione Articolo 1	Descrizione Aggiuntiva Art. 1
2	2	Articolo 2	Descrizione 2
3	3	Articolo 3	
4			

N.B.: I righe articolo con numero/i di serie sono evidenziati in giallo.

Nell'elenco dei numeri di serie è possibile immettere:

- il *Numero di Serie* (nel caso dei documenti di vendita è possibile selezionare il numero di serie dalla rubrica contenente l'elenco dei numeri di serie non ancora "scaricati");
- la tipologia di *Garanzia* (viene proposta quella immessa nel campo *Inserimento Dati Garanzia e Note* → *Garanzia*);
- la *Data di Inizio* garanzia (viene proposta quella immessa nel campo *Inserimento Dati Garanzia e Note* → *Data Inizio Garanzia*);
- il *Numero di Garanzia*;
- le *Note*.

N.B.: i campi *Garanzia*, *Data Inizio*, *Numero Garanzia* e *Note* possono essere immessi solo se è stata selezionata l'opzione *Inserimento Dati Garanzia e Note* → *Inserimento Dati Elenco*.

Numeri di Serie

	Numero di Serie	Garanzia	Descrizione Garanzia	Inizio Garanzia	Numero Garanzia	No
1	12	10	Tipologia Garanzia 10	14/09/2009		
2	23	10	Tipologia Garanzia 10	14/09/2009		
3	34	10	Tipologia Garanzia 10	14/09/2009		
4						
5						
6						
7						
8						

Inserimento Dati Garanzia e Note

Garanzia: - Tipologia Garanzia: Data Inizio Garanzia:

Inserimento Dati Elenco? **Si**

Creazione Range Numeri di Serie

Prefisso: Primo Numero di Serie: N° Cifre del Numero di Serie:

Suffisso: Ultimo Numero di Serie:

Importazione Numeri di Serie da File

Nome File:

Inserimento Dati Garanzia e Note

I campi *Garanzia* e *Data Inizio Garanzia* sono utilizzati per predefinire i valori dell'elenco e vengono impostati con i dati immessi nell'archivio CONFIGURAZIONE NUMERI DI SERIE.

Il campo *Inserimento Dati Elenco* serve per indicare se nell'elenco si vogliono immettere solo i numeri di serie oppure anche gli altri dati.

Il pulsante *Aggiorna Elenco* serve per riportare i dati immessi nei campi *Garanzia* e *Data Inizio Garanzia* in tutti i righe dei numeri di serie immessi nell'elenco.

Creazione Range Numeri di Serie

I campi di questa sezione possono essere utilizzati per creare automaticamente una serie progressiva di numeri di serie: è possibile immettere un eventuale *Prefisso*, un eventuale *Suffisso*, il *Primo* e l'*Ultimo Numero di Serie* e il *N° di Cifre del Numero di Serie*. Cliccando sul pulsante *Crea Numeri di Serie* verranno inseriti nell'elenco i numeri di serie creati in base alle impostazioni effettuate.

Importazione Numeri di Serie da File

Nel campo *Nome File* (in cui viene proposto il valore immesso nell'archivio CONFIGURAZIONE NUMERI DI SERIE) è possibile immettere il percorso completo relativo al file che verrà utilizzato per importare i numeri di serie. Il pulsante *Importa File* serve per confermare l'importazione.

Per effettuare l'importazione dei numeri di serie da file ogni riga del file può essere strutturata in due modi:

- 1) Numero di Serie
- 2) Codice Articolo | Numero di Serie (vengono importati solo i numeri di serie relativi all'articolo attuale)

Cliccando sul pulsante *Conferma* si uscirà dalla videata e i numeri di serie immessi saranno salvati per essere poi memorizzati nell'archivio NUMERI DI SERIE e COLLEGAMENTI DOCUMENTI E NUMERI DI SERIE al momento della conferma dell'inserimento / modifica del documento.

Cliccando sul pulsante *Esci*, si uscirà dalla videata senza confermare le eventuali modifiche apportate all'elenco dei numeri di serie.

Stampa Documenti

Nei **report Crystal** di vendita viene stampata una riga aggiuntiva (Nr. Serie: ...) per ogni numero di serie inserito.

5. VENDITA AL BANCO

Vedere **Inserimento / Modifica / Cancellazione Numeri di Serie**.

6. EVASIONE ORDINI DI PRODUZIONE

Quando si evade un ordine di produzione è possibile selezionare il campo *Immettere Numeri di Serie* per visualizzare la videata in cui immettere il/i numero/i di serie dell'articolo prodotto (vedere **Inserimento / Modifica / Cancellazione Numeri di Serie**).

Se non è stata utilizzata una causale per lo spostamento dei componenti, sarà possibile modificare la distinta base dell'articolo prodotto. Se è stato inserito uno (e uno solo) numero di serie per l'articolo da produrre, nella distinta base sarà possibile inserire anche il numero di serie dei componenti utilizzati.

Viene aggiornato l'archivio COLLEGAMENTI PRODUZIONE E NUMERI DI SERIE (gestito nella pagina *Destinazione Numeri di Serie* nella scelta *Gestione Numeri di Serie*).

7. IMMISSIONE MOVIMENTI DI MAGAZZINO

Nella pagina dell'elenco dei dettagli dei movimenti è possibile gestire i numeri di serie (vedere [Inserimento / Modifica / Cancellazione Numeri di Serie](#)).

Quando si registra un carico da produzione, sarà possibile modificare la distinta base dell'articolo prodotto:

- se è stato inserito uno (e uno solo) numero di serie per l'articolo da produrre, nella distinta base (pulsante Gestione Distinta F8) sarà possibile inserire anche il numero di serie dei componenti utilizzati;
- se sono stati inseriti più numeri di serie ed è stata selezionata l'opzione *Distinta Base → Immettere i Numeri di Serie dei componenti* nella videata Impostazione Parametri, la procedura richiede la conferma per effettuare questa operazione e, in caso affermativo, crea tanti righi di dettaglio (con quantità 1) quanti sono i numeri di serie immessi. Ad ogni rigo corrisponde un numero di serie e per ognuno di essi può essere gestita la distinta base (pulsante Gestione Distinta F8) per immettere i numeri di serie dei componenti.

Al momento della conferma viene aggiornato l'archivio COLLEGAMENTI PRODUZIONE E NUMERI DI SERIE (gestito nella pagina Destinazione Numeri di Serie nella scelta Gestione Numeri di Serie).

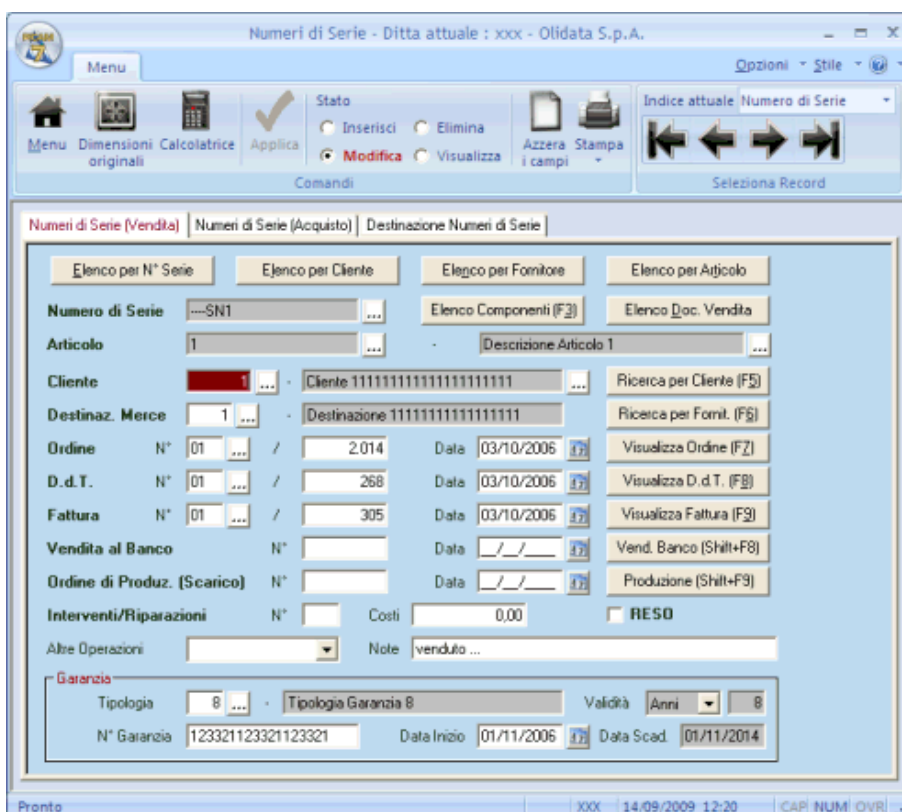
8. GESTIONE NUMERI DI SERIE

Questa scelta consente di gestire i numeri di serie immessi durante la registrazione dei documenti, la vendita al banco, l'immissione dei movimenti di magazzino, l'evasione degli ordini di produzione oppure direttamente tramite questa scelta. Ogni numero di serie è univocamente individuato da Codice Articolo e Numero di Serie.

Nella pagina **Vendita** sono presenti i dati relativi ai numeri di serie venduti e quelli utilizzati per la produzione (scarico); nella pagina **Acquisto** sono presenti i dati relativi ai numeri di serie acquistati e quelli prodotti (carico).

Il campo RESO indica se attualmente il seriale è stato reso (da cliente o a fornitore).

Nella pagina **Destinazione Numeri di Serie** vengono visualizzati i dati relativi alla produzione (archivio COLLEGAMENTI PRODUZIONE E NUMERI DI SERIE): quali numeri di serie sono stati utilizzati per produrre quello corrente e/o quale numero di serie è stato prodotto.

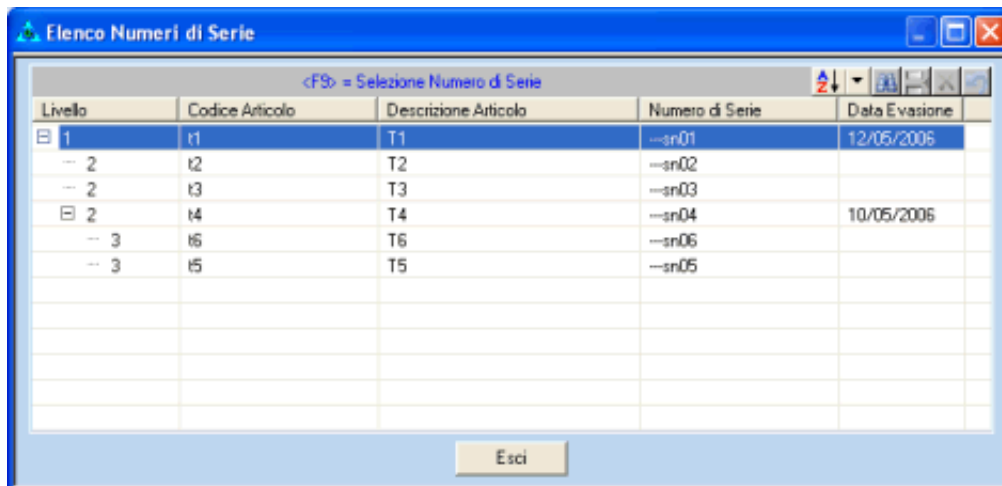


È possibile ottenere l'elenco dei numeri di serie ordinato per *Numero di Serie*, *Cliente*, *Fornitore*, *Articolo*.

Il pulsante *Elenco Componenti (F3)* serve per esplodere la distinta dell'articolo corrente.

Il pulsante *Elenco Doc. Vendita / Acquisto* serve per ottenere l'elenco di tutti i documenti di vendita / acquisto in cui è stato utilizzato il seriale.

Con i pulsanti *Ricerca per Cliente (F5)* e *Ricerca per Fornitore (F6)* è possibile ottenere un elenco dei numeri di serie del cliente o del fornitore che sarà immesso nella relativa videata (viene proposto quello del record corrente): nell'elenco vengono evidenziati in grigio i numeri di serie con garanzia scaduta e premendo INVIO o facendo doppio click su di un rigo verrà caricato il relativo numero di serie.



Livello	Codice Articolo	Descrizione Articolo	Numero di Serie	Data Evazione
1	t1	T1	--sn01	12/05/2006
-- 2	t2	T2	--sn02	
-- 2	t3	T3	--sn03	
2	t4	T4	--sn04	10/05/2006
-- 3	t6	T6	--sn06	
-- 3	t5	T5	--sn05	

I pulsanti *Visualizza Ordine (F7)*, *Visualizza D.d.T. (F8)*, *Visualizza Fattura (F9)*, *Vend. Banco (Shift+F8)* consentono di visualizzare i documenti (verrà eseguita la scelta di variazione del documento o di visualizzazione nel caso sia già stato passato a storico).

Il pulsante *Produzione (Shift+F9)* consente di visualizzare quali articoli / numeri di serie sono stati prodotti con il seriale corrente (evidenziato in giallo) e/o quali articoli / numeri di serie sono stati utilizzati per produrre il seriale corrente.

L'elenco visualizzato presenta una struttura ad albero, dove ogni riga preceduta dal simbolo oppure dal simbolo fa riferimento ad un particolare numero di serie.

Cliccando due volte con il mouse sul simbolo oppure premendo il tasto INVIO, il simbolo diventerà e verranno "esplosi" i movimenti di produzione del numero di serie. Cliccando due volte con il mouse sul simbolo oppure premendo il tasto INVIO, il simbolo diventerà e verranno "nascosti" i movimenti di produzione del numero di serie.

Premendo il tasto funzione <F9> verrà caricato il relativo numero di serie.

Il campo *Altre Operazioni* indica se l'operazione di vendita/acquisto del numero di serie è stata registrata tramite la Vendita al Banco oppure tramite la scelta Immissione Movimenti di Magazzino.

Il campo *N° Interventi / Riparazioni e Costi Interventi / Riparazioni* possono essere manualmente impostati per memorizzare delle informazioni statistiche (che saranno utilizzate nella stampa Per N° Interventi / Riparazioni).

E' possibile ottenere la stampa dei numeri di serie ordinati per:

- Cliente (selezione del range dei clienti);
- Fornitore (selezione del range dei fornitori);
- Articolo (selezione del range degli articoli); è possibile stampare solo i numeri di serie che sono a magazzino, cioè quelli che non sono stati "scaricati";
- N° Interventi / Riparazioni (selezione del range degli articoli, dei clienti e dei fornitori): è possibile considerare solo i numeri di serie con almeno un intervento / riparazione ed è possibile ottenere un ordinamento per Articolo, Cliente, Fornitore, N° Interventi/Riparazioni (Vendite) o N° Interventi/Riparazioni (Acquisti).

9. STAMPA ETICHETTE NUMERI DI SERIE

Questa scelta consente di stampare (solo in modalità Crystal Reports) le etichette dei numeri di serie nel formato codice a barre.

I formati di etichette gestiti sono: **38 x 21,2 – 52,5 x 21,2 – 52,5 x 29,7 – 70 x 36 – 105 x 33,8 – 105 x 36 – 105 x 37 – 105 x 48**.

Viene gestito anche il tipo di codifica **UCC/EAN-128**, in cui il numero di serie è associato all'Application identifier 21.

Il programma permette di indicare il numero di etichette che, eventualmente, si intendono saltare e il numero di etichette che si vogliono stampare per ogni numero di serie; consente di indicare se si vuole stampare anche la descrizione e/o il prezzo dell'articolo (con l'indicazione del listino da utilizzare ed il numero di decimali); permette di selezionare il tipo di elaborazione da effettuare (considerare tutti i numeri di serie compresi in un determinato range; considerare solo i numeri di serie relativi ad un determinato documento; considerare i numeri di serie relativi ai documenti di vendita/acquisto/produzione compresi in un determinato periodo e in un range di codici clienti/fornitori).

10. UTILITÀ → SISTEMAZIONE ARCHIVI → SISTEMAZ. NUMERI DI SERIE

Gestione Collegamenti Documenti e Numeri di Serie

In questo archivio vengono memorizzate le informazioni relative ai collegamenti tra i rigi articolo dei documenti e i numeri di serie immessi.

I dati di questo archivio vengono automaticamente aggiornati al momento dell'inserimento / modifica / cancellazione di un documento.

Verifica Collegamenti Documenti e Numeri di Serie

Questa procedura consente di verificare la correttezza dei collegamenti tra i rigi dei documenti e i relativi numeri di serie (memorizzati nell'archivio COLLEGAMENTI DOCUMENTI E NUMERI DI SERIE). Se vengono rilevate delle incongruenze, verrà visualizzato un elenco con i dati errati. Premendo INVIO o facendo doppio click sul rigo verrà eseguita la scelta *Gestione Numeri di Serie* del numero di serie selezionato. Cliccando sul pulsante *Aggiorna* verrà aggiornato l'archivio COLLEGAMENTI DOCUMENTI E NUMERI DI SERIE con i dati corretti.